



Elementor : le guide complet du meilleur constructeur de pages pour WordPress

Màj il y a 2 semaines • 22 mn de lecture • 16 commentaires

Elementor le constructeur de pages star pour WordPress ne cesse de progresser depuis sa sortie en mai 2016 ! De nombreux utilisateurs ont délaissés leur ancien page builder pour passer sur Elementor, qui compte aujourd'hui plus de 2 millions d'installations actives (contre seulement 600.000 en avril 2017). C'est une vraie folie. Tout le monde veut l'utiliser mais certains ont du mal à le prendre en main... Aujourd'hui je vous propose un guide complet de son utilisation.



Elementor : le Guide Complet

Voici le programme :

1. [Installer Elementor](#)
2. [Les paramétrages d'Elementor](#)
3. [Activer Elementor sur un contenu](#)
4. [Comprendre le fonctionnement d'Elementor](#)
5. [La gestion des widgets](#)
6. [La gestion du responsive](#)
7. [Les layouts tout-prêts](#)
8. [La gestion des modèles](#)
9. [Les fonctionnalités cachées](#)
10. [Version gratuite vs. version pro](#)
11. [En conclusion](#)

1 – Installer Elementor

The screenshot shows the WordPress dashboard's 'Ajouter des extensions' (Add Extensions) page. The search bar at the top right contains the keyword 'elementor' and is marked with a red circle '2'. On the left sidebar, the 'Ajouter' button under the 'Extensions' menu is highlighted with a red circle '1'. The main content area displays search results for 'elementor'. The first result, 'Elementor Page Builder', is highlighted with a red border and a red circle '3'. It features a 5-star rating, 3,235 reviews, and 2 million+ installations. The second result, 'Essential Addons for Elementor', has a 5-star rating, 416 reviews, and 100,000+ installations. Both plugins are marked as compatible with the current version of WordPress.

1. Allez à l'onglet *Extensions* > *Ajouter*
2. Faites une recherche dans le champ dédié
3. Installez puis activez le plugin.

Sinon, vous pourrez également le [télécharger sur le répertoire officiel](#).

[Retour au sommaire](#)

2 – Les paramétrages d'Elementor

Dès l'activation du plugin, vous verrez apparaître deux nouveaux onglets dans votre administration : *l'onglet Elementor* et *l'onglet Modèles*.

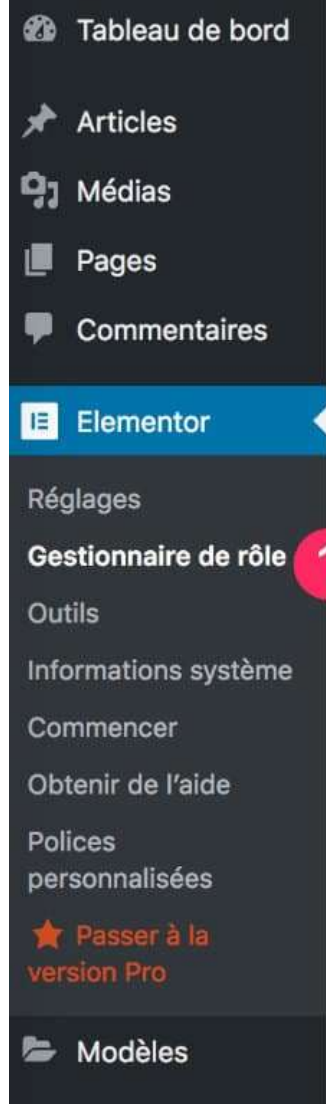
Nous allons, dans un premier temps, nous pencher sur le premier onglet.

2.1 – Onglet Elementor > Réglages

L'onglet des réglages d'Elementor est composé de 3 sous-onglets. Même si l'onglet *Style* et *Avancé* vous permettent de paramétrer quelques options supplémentaires, je voudrais m'attarder un peu sur *l'onglet Général*.

1. Allez à l'onglet *Elementor* > *Réglages*
2. Ouvrez *l'onglet Général*
3. Vous pourrez choisir **quels sont les types de contenus qui peuvent être édités avec Elementor**. Par défaut, les Articles et les Pages sont cochées. Pour ma part, je conseille généralement de **créer les pages avec un page-builder** et d'utiliser **l'éditeur de WordPress par défaut pour les articles**. Dans ce cas, **Gutenberg** ou **l'éditeur classique** font très bien le job (puisque un article est généralement destiné à de la rédaction pure). Ici, vous pourrez alors simplement **désactiver Elementor sur certains types de post**.
4. Vous pouvez **désactiver les couleurs par défaut d'Elementor**. Ainsi, ce seront les couleurs par défaut de votre thème qui prendront la priorité. C'est souvent ce que nous souhaitons mais par défaut, cette option n'est pas cochée.
5. Idem pour les polices. Certains utilisateurs remarquent que des polices, pourtant disponibles dans leur thème, ne sont pas disponibles dans les widgets d'Elementor. Si c'est votre cas, n'hésitez à **cocher l'option pour désactiver les polices par défaut d'Elementor**. Par défaut, cette option n'est pas cochée.
6. Vous pouvez accepter que le plugin récolte des informations de manière anonyme. Par défaut, cette option n'est pas cochée.
7. Pensez à enregistrer vos modifications.

2.2 – Onglet Elementor > Gestionnaire de rôle



Gestionnaire de rôle

Gérez ce que vos utilisateurs peuvent modifier dans Elementor

Editor Rôle exclu ▲

Aucun accès à l'éditeur **2**

Voulez-vous donner accès uniquement au contenu ?

PASSER À LA VERSION PRO

Author ▼

Contributor ▼

Subscriber ▼

Enregistrer les modifications **3**

L'onglet **Gestionnaire de rôle** va vous permettre de désactiver l'utilisation du page builder en fonction des rôles des utilisateurs. Cela peut être pertinent si vous n'êtes pas le seul à maintenir votre site. Par défaut, tout le monde a le droit d'utiliser Elementor. Vous pouvez le désactiver pour les utilisateurs qui ont le rôle d'éditeur, d'auteur, de contributeur ou d'abonné.

En savoir plus sur les [différents rôles au sein de WordPress](#).

2.3 – Onglet Elementor > Outils

Onglet Général

Outils

Général Remplacer l'URL Contrôle de version Mode maintenance

Régénérer le CSS 3
 Les styles définis dans Elementor sont enregistrés dans des fichiers CSS dans le dossier uploads. Recréez ces fichiers, en fonction des réglages les plus récents.

Synchroniser la librairie 4
 La bibliothèque Elementor se met à jour automatiquement chaque jour. Vous pouvez également la mettre à jour manuellement en cliquant sur le bouton sync.

Mode sans échec Désactiver 5
 Le mode sans échec vous permet de résoudre les problèmes en chargeant uniquement l'éditeur, sans charger le thème ni aucune autre extension.

Barre de débogage Désactiver 6
 La barre de débogage ajoute un menu de barre d'administration qui liste tous les modèles qui sont utilisés sur une page en cours de visualisation.

7

Vous ne devriez pas avoir besoin d'aller dans cet onglet. Toutefois, il est bien de savoir qu'il existe et ce qu'il propose :

1. Ouvrez l'onglet *Elementor > Outils*
2. Ouvrez l'onglet *Général*
3. Une fonctionnalité vous permet de *régénérer le CSS* (action facultative).
4. *Synchroniser la librairie* est un bouton qui permet de le faire manuellement – par défaut, elle se met à jour quotidiennement (action facultative).
5. Si vous rencontrez des problèmes ou des conflits, vous pouvez faire des tests en utilisant le *mode sans échec*.
6. Idem pour obtenir des *informations lors des tests de débogage*.
7. N'oubliez pas d'enregistrer vos modifications.

Onglet Remplacer l'URL

Outils

Général Remplacer l'URL Contrôle de version Mode maintenance

Important : il est fortement recommandé de [sauvegarder votre base de données](#) avant d'utiliser le remplacement d'URL.

Mettre à jour l'adresse du site (URL) 3

Saisissez les anciennes et nouvelles URLs de votre installation WordPress pour mettre à jour toutes les données Elementor (pertinent pour les transferts de domaine ou le passage au 'HTTPS').

4

Attention, cette fonctionnalité peut avoir des conséquences sur votre site : elle permet de changer l'URL de votre site en base de données et de mettre à jour vos données Elementor. Ceci ne doit être utilisé que dans des cas précis et si vous savez ce que vous faites.

1. Ouvrez *l'onglet Outils*
2. Ouvrez *l'onglet Remplacer l'URL*
3. Vous pourrez remplacer l'ancienne URL de votre site avec la nouvelle.
4. Enregistrez.

Onglet Contrôle de version

The screenshot displays the 'Outils' (Tools) section of the Elementor interface. The 'Contrôle de version' (Version Control) tab is selected, indicated by a red circle '2'. The sidebar on the left shows 'Outils' highlighted with a red circle '1'. The main content area includes:

- Rétrograder à la version précédente**: A section with a warning message: 'Vous avez un problème avec la version 2.5.14 d'Elementor ? Revenez à une version antérieure à l'apparition du problème.' Below it is a button 'Réinstaller v2.4.7' with a red circle '3' and a warning: 'Attention : veuillez sauvegarder votre base de données avant de rétrograder.'
- Devenez bêta testeur**: A section with a description: 'Activez Bêta testeur pour être notifié quand une nouvelle version d'Elementor ou E-Pro est disponible. La version bêta ne sera pas installée automatiquement. Vous avez toujours l'option de l'ignorer.' Below it is a dropdown menu set to 'Désactiver' with a red circle '4' and a warning: 'Veuillez noter : nous ne recommandons pas de mettre à jour une version bêta sur des sites en production.'
- At the bottom, there is a blue button 'Enregistrer les modifications' with a red circle '5'.

Si vous avez un problème de compatibilité, vous pourriez faire le choix de rétrograder la version d'Elementor que vous utilisez ou même devenir un Bêta Testeur.

1. Ouvrez *l'onglet Outils*
2. Ouvrez *l'onglet Contrôle de version*
3. Cliquez sur *Réinstaller la Vx.x.x*
4. Devenez bêta-testeur, si vous le souhaitez – vous pourrez découvrir les futures fonctionnalités du plugin avant sa sortie officielle.
5. Enregistrez.

Onglet Mode maintenance

Cette fonctionnalité d'Elementor vous permettra de **mettre votre site en maintenance** sans avoir à utiliser un autre plugin.

1. Ouvrez *l'onglet Outils*
2. Ouvrez *l'onglet Mode Maintenance*
3. Vous pouvez sélectionner le type de maintenance : le **mode Arrive Bientôt** (renvoie un code HTTP 200) et le **mode Maintenance** (renvoie le code HTTP 503)
4. Durant la mise en maintenance de votre site, vous pourrez définir qui pourra accéder au back-office de votre site en fonction des rôles des utilisateurs.
5. Pour que ce mode maintenance soit actif, vous devrez **créer un "modèle" dans votre bibliothèque Elementor**. Ce modèle est un layout (une mise en page) que vous devrez créer en amont. Nous verrons cela plus tard.
6. Enregistrez.

2.4 – Onglet Elementor > Information système

Informations système

Server Environment	
Operating System:	Darwin
Software:	Apache/2.2.34 (Unix) mod_wsgi/3.5 Python/2.7.13 PHP/7.2.10 mod_ssl/2.2.34 OpenSSL/1.0.2o DAV/2 mod_fastcgi/mod_fastcgi-SNAP-0910052141 m
MySQL version:	MySQL Community Server (GPL) v5.7.23
PHP Version:	7.2.10
PHP Max Input Vars:	1000
PHP Max Post Size:	8M
GD Installed:	Yes
ZIP Installed:	Yes
Write Permissions:	All right
Elementor Library:	Connected

WordPress Environment	
Version:	5.1.1

Ici, rien de bien compliqué. Cet onglet vous permet de contrôler les informations de votre système : WordPress et hébergement. Cela pourrait vous être demandé lorsque vous faites une demande d'aide auprès d'un support.

2.5 – Onglet Commencer / Obtenir de l'aide

COMMENCER

Bienvenue sur Elementor

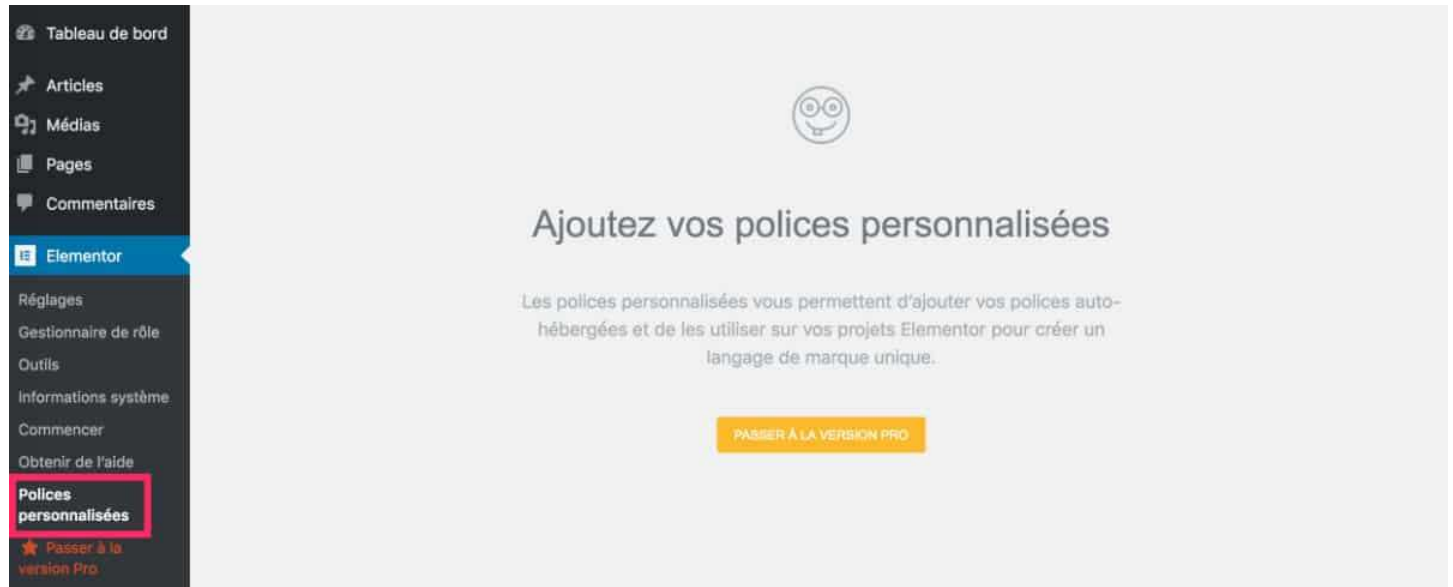
Nous vous recommandons de regarder cette vidéo de mise en route de 2 minutes, puis d'essayer l'éditeur vous-même en glissant-déposant des éléments pour créer votre première page.

Getting Started With Elementor - 3 minutes Overview Partager

Getting Started with Elementor

Les deux onglets suivants vous permettront de trouver des informations et de l'aide. *L'onglet Commencer* met à disposition des vidéos d'explication et *l'onglet Obtenir de l'aide* vous renvoie vers la page du [support officiel d'Elementor](#).

2.6 – Onglet Elementor > Polices personnalisées

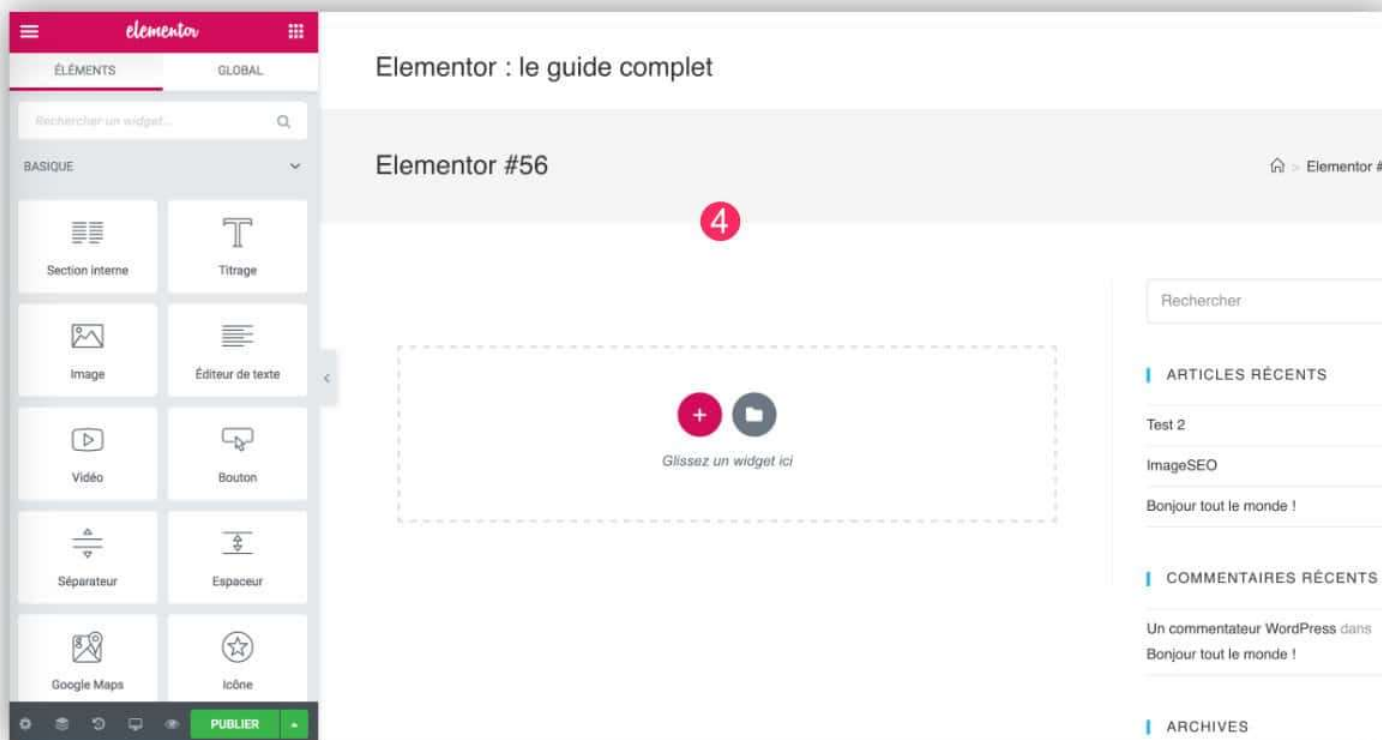


L'onglet *Polices Personnalisées* sera disponible uniquement si vous utilisez la version pro du plugin. Ceci dit, c'est tout à fait faisable sans souscrire à cette licence. Ce [tuto vous permettra de rajouter facilement des polices personnalisées](#) via votre thème enfant.

[Retour au sommaire](#)

3 – Activer Elementor sur un contenu

Maintenant que nous avons fait le tour des **principaux paramétrages globaux d'Elementor**, nous allons voir **comment l'activer au sein de vos pages** (ou autres types de posts).



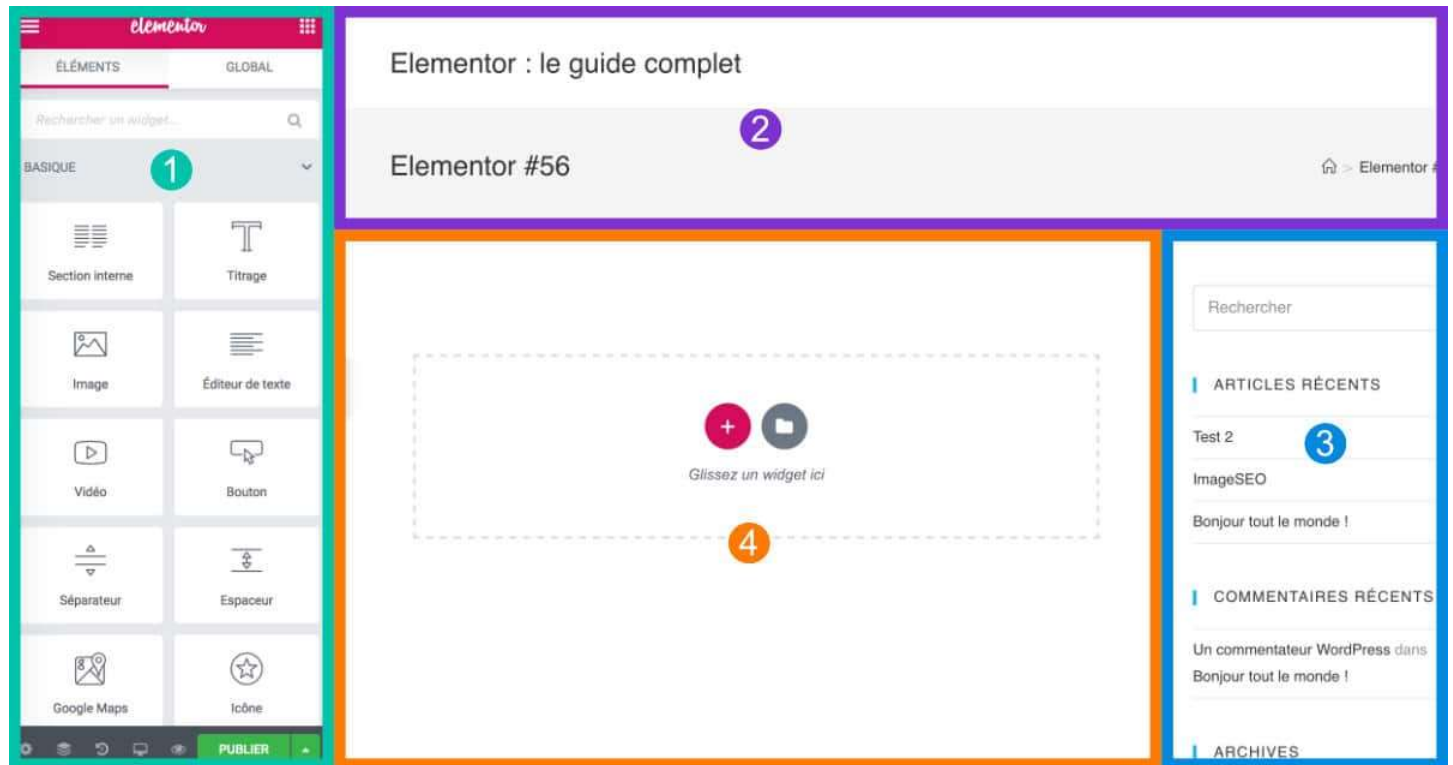
1. Allez à l'onglet **Pages > Ajouter**
2. Saisissez le titre de votre page. Par exemple Accueil ou Contact...
3. Activez le Page Builder en cliquant sur **Modifier avec Elementor**
4. Patientez quelques instants. Votre page s'ouvrira en Front (du côté visuel de votre site) et vous pourrez commencer à construire la mise en page (layout).

[Retour au sommaire](#)

4 – Comprendre le fonctionnement d'Elementor

Avant d'aller plus loin dans la conception de votre layout, je vous propose de comprendre comment Elementor fonctionne...

4.1 – Tour d’horizon



Voici une image qui reflète une page vide où l’on vient d’activer Elementor (étape précédente). Vous devez distinguer 4 parties :

1. **Les widgets** : la partie de gauche (en vert) propose des **widgets à insérer au sein de votre layout**. Ce sont des **“briques” que vous ajouterez par glisser-déposer au sein de votre contenu (pastille n°4)**. Votre layout sera ainsi composé de plusieurs briques, comme si vous construisiez votre “maison”.
2. **Le header** : il est composé de l’en-tête de votre site (avec le ou les menus) ainsi que du titre de la page (éventuellement). **Le header ne se gère pas avec Elementor**. Disons qu’il ne se gère pas avec Elementor dans sa version gratuite, la version pro quant à elle, vous permettra de le faire. C’est donc le job du thème. Le design de votre site sera dépendant du thème WordPress que vous aurez choisi. Par exemple, le **thème Ocean WP** propose de nombreux styles d’en-têtes, c’est assez rare pour un thème gratuit.
3. **La sidebar** : cette zone n’est pas éditée avec Elementor. C’est **WordPress qui se charge de son contenu** (onglet **Apparence > Widgets**) et c’est votre **thème qui se charge de son apparence et de son design**. Ne cherchez donc pas à modifier cela à l’aide d’Elementor, vous ne le pourrez pas.
4. **Le body** : c’est le contenu principal. C’est justement ici qu’interviennent les pages builders, quels qu’ils soient. C’est donc ici que vous pourrez commencer à construire la mise en page de votre page.

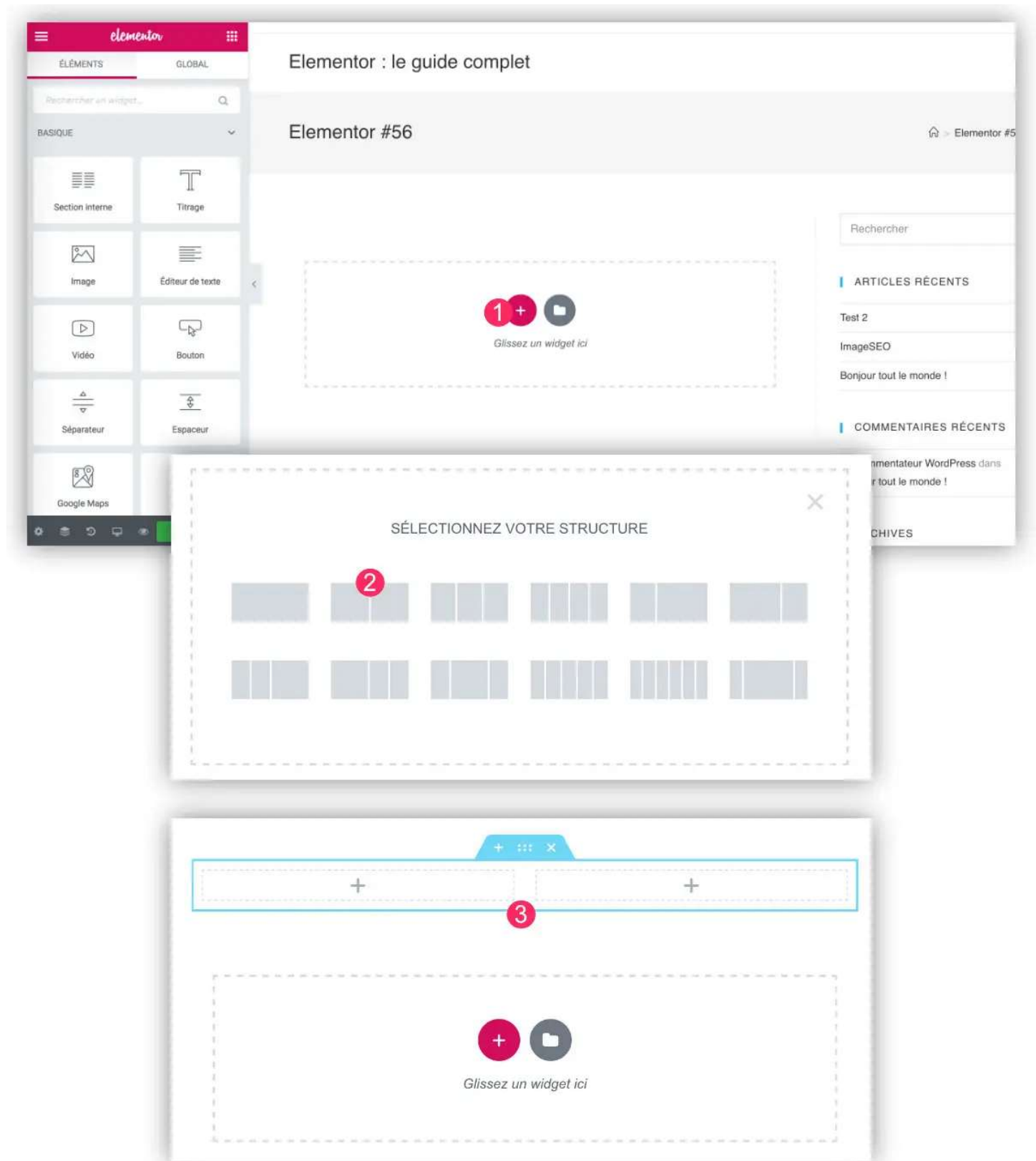
4.2 – La conception d’un layout (from scratch)

Créer une mise en page from scratch (en partant de zéro) est un bon exercice pour comprendre comment ça marche.

Le principe : vous ajoutez des sections dans lesquelles vous ajoutez des widgets.

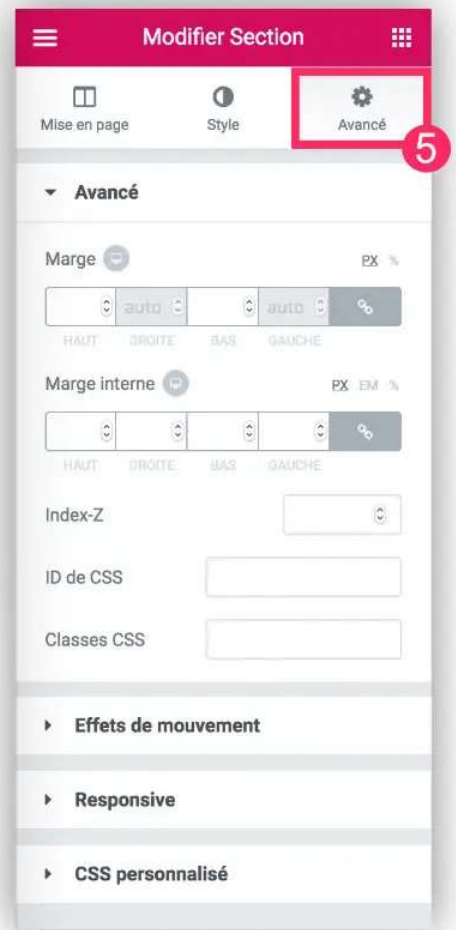
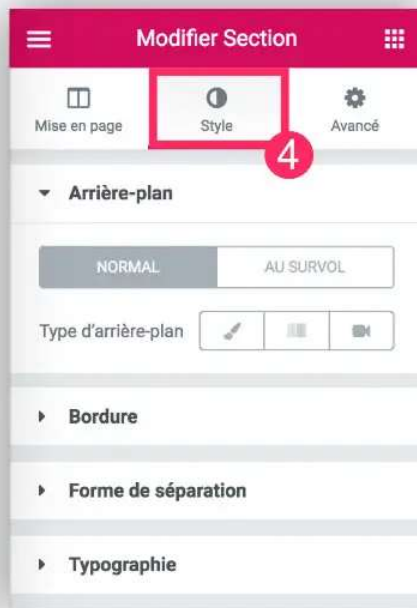
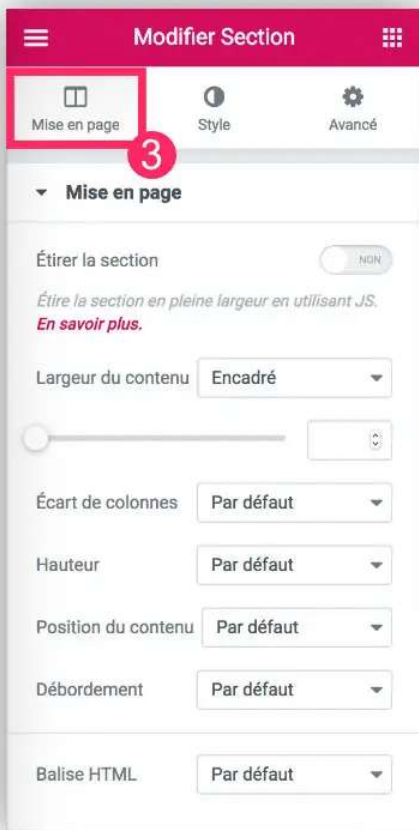
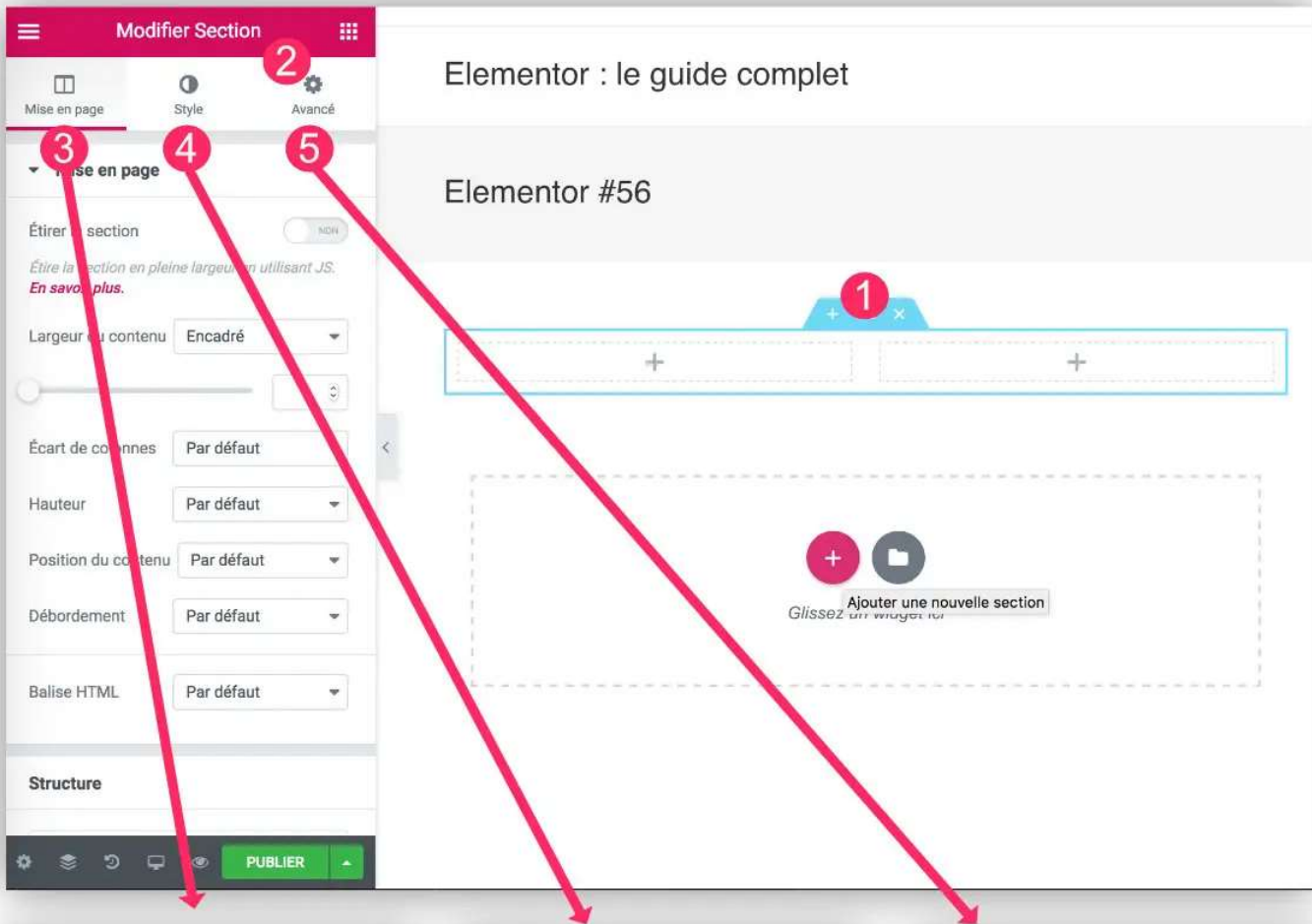
Le reste dépendra de votre créativité et de l'utilisation que vous ferez des options proposées par Elementor.

Voici les étapes :



1. Commencez par cliquer sur *l'icône "+"* pour **ajouter une nouvelle section**.
2. **Définissez la structure de votre section**. C'est le nombre de colonnes : de 1 à 6 colonnes.
3. Cette section va venir se positionner en haut du layout (si aucune section pour l'instant) ou à la suite des sections déjà présentes.

Vous pourrez commencer à personnaliser le design de cette section grâce aux options disponibles :

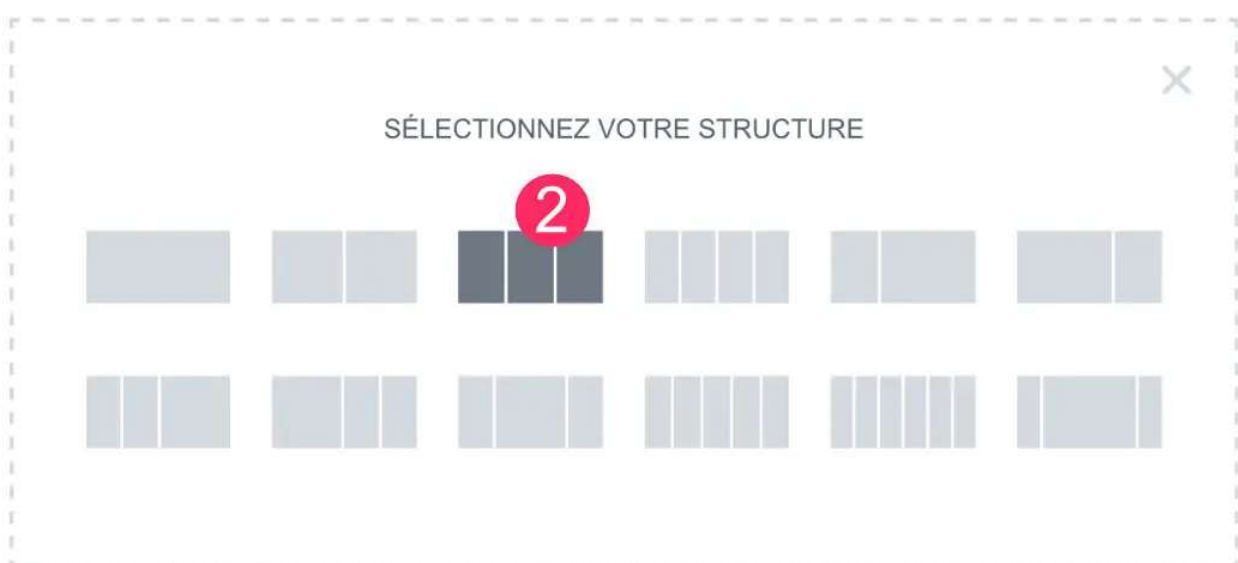


1. Sélectionnez la section que vous souhaitez éditer. Elle "s'éclairera en bleu".

2. Pour être sûr d'agir sur le bon élément, vérifiez le titre du personnalisateur. Pour cet exemple, il y a bien inscrit "**Modifier Section**". La section se personnalise en 3 temps :
3. L'onglet **Mise en Page** : vous trouverez ici des options pour personnaliser le positionnement de la section au sein de votre page.
4. L'onglet **Style** : vous trouverez ici toutes les options qui touchent au design.
5. L'onglet **Avancé** : vous trouverez ici des options pour aller plus loin comme la personnalisation des marges, l'ajout d'animation, l'ajout de CSS personnalisé etc.

Ainsi de suite, vous allez ajouter plusieurs sections pour définir la structure de votre layout.

Cliquez sur le bouton modifier pour changer ce texte. Lorem ipsum dolor sit amet, consectetur adipiscing elit. Ut elit tellus, luctus nec ullamcorper mattis, pulvinar dapibus leo.



Recommencez autant que nécessaire :

1. Ajoutez une nouvelle section.
2. Définissez la structure.
3. Passez aux choses sérieuses en continuant la construction de votre layout grâce à l'ajout de widgets. À chaque *icône “+”*, vous pourrez insérer un widget de votre choix.

[Retour au sommaire](#)

5 – La gestion des widgets

Elementor : le guide complet

Elementor #56

1. Au sein d'une section, cliquez sur *l'icône “+”*
2. Le personnaliseur de gauche va vous proposer une liste de modules disponibles depuis l'onglet **Eléments**.
3. Sélectionnez un widget et glissez-le au sein d'une section.
4. L'onglet **Global**, quant à lui, n'est pas disponible dans la version free. Vous ne pourrez donc pas créer des widgets réutilisables et connectés entre eux.



Elementor : le guide complet

Elementor #56

Cliquez sur le bouton modifier pour changer ce texte. Lorem ipsum dolor sit amet, consectetur adipiscing elit. Ut elit tellus, luctus nec ullamcorper mattis, pulvinar dapibus leo.



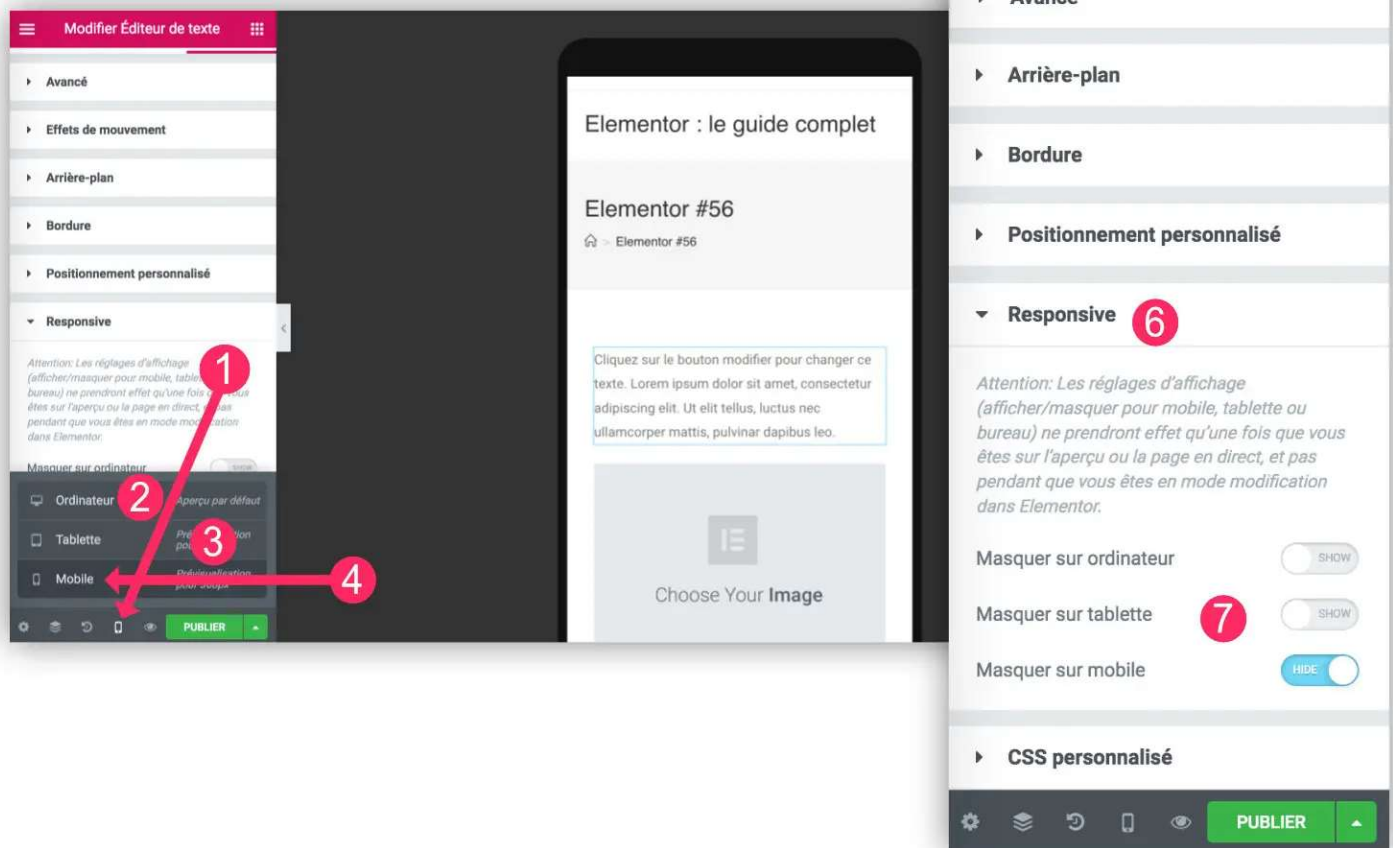
Une fois que vous aurez inséré votre widget au sein d'une section, le personaliseur de gauche s'ouvrira afin que vous puissiez paramétrer le module :

1. Sélectionnez le module à paramétrer.
2. Vérifiez le titre du personaliseur afin d'être sûr d'agir sur le bon élément.
3. Comme pour la section, le personaliseur est découpé en 3 onglets : Contenu, Style et Avancé.
4. Commencez vos personnalisations.

Notez que chaque widget proposera des options différentes.

[Retour au sommaire](#)

6 – La gestion du responsive



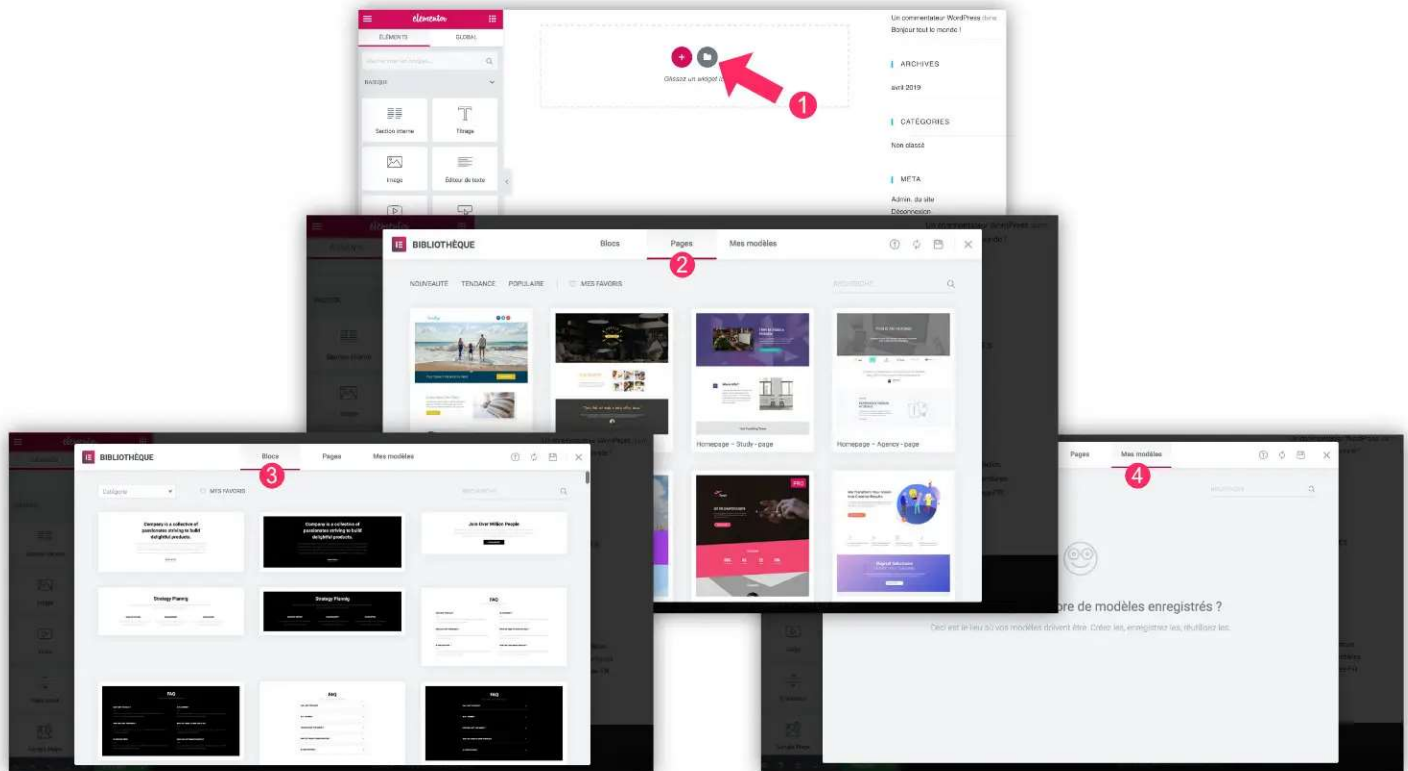
Le côté responsive de votre layout va se gérer à divers endroits :

1. En bas à gauche de votre écran, vous verrez une petite "icône d'ordinateur". Si vous cliquez dessus, vous accèderez à 3 types de vues : Ordinateur, Tablette, Mobile.
2. La vue "Ordinateur" est la vue par défaut,
3. La vue tablette vous permet de voir comment se comporte votre mise en page en version tablette,
4. La vue Mobile vous donne un aperçu de votre layout en version téléphone portable.
5. Pour chaque module (widget) que vous éditez, vous pourrez ouvrir l'onglet Avancé et trouver une option intéressante :
6. Vous pourrez décider de faire apparaître, ou non, ce module sur les différents devices. Par exemple, un bouton d'appel téléphonique pourrait être masqué sur les ordinateurs et les tablettes et ainsi apparaître seulement sur les mobiles.

[Retour au sommaire](#)

7 – Les layouts tout-prêts

Nous avons vu qu'il était possible de créer une mise en page en partant de zéro. J'ai une bonne nouvelle ! Vous pouvez également **télécharger une mise en page pré-conçue**, nommée aussi "premade layout".



1. Au lieu de cliquer sur l'icône "+", cliquez sur l'icône du dossier (en gris)
2. Vous trouverez 3 onglets, le premier est l'onglet **Pages**. Il vous permet d'importer en un clic une mise en page toute faite. Ne vous réjouissez pas trop vite : peu de layouts sont gratuits. Et bien sûr, les plus jolis sont disponibles uniquement en version pro.
3. **L'onglet Blocs** vous permet de télécharger des widgets (modules) pré-paramétrés.
4. **L'onglet Mes modèles** vous permettra de télécharger des modèles que vous aurez préalablement enregistrés dans votre bibliothèque.

Il vous suffira de cliquer sur l'un de ces éléments pour les importer en un clic.

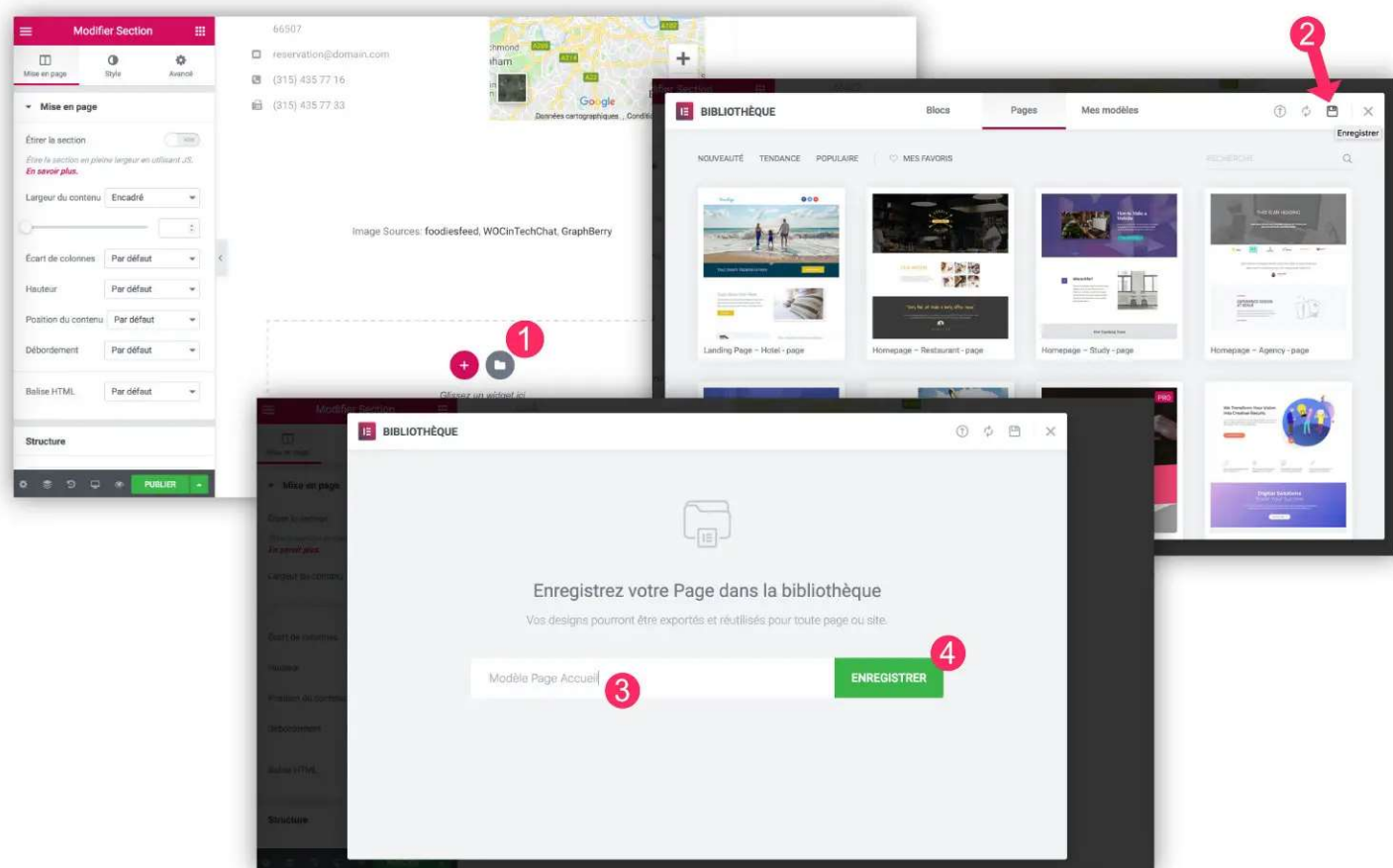
Attention, cela peut paraître être un gain de temps, mais en fait, le temps de changer tous les éléments et les options de paramétrage peut être également fastidieux. À voir...

[Retour au sommaire](#)

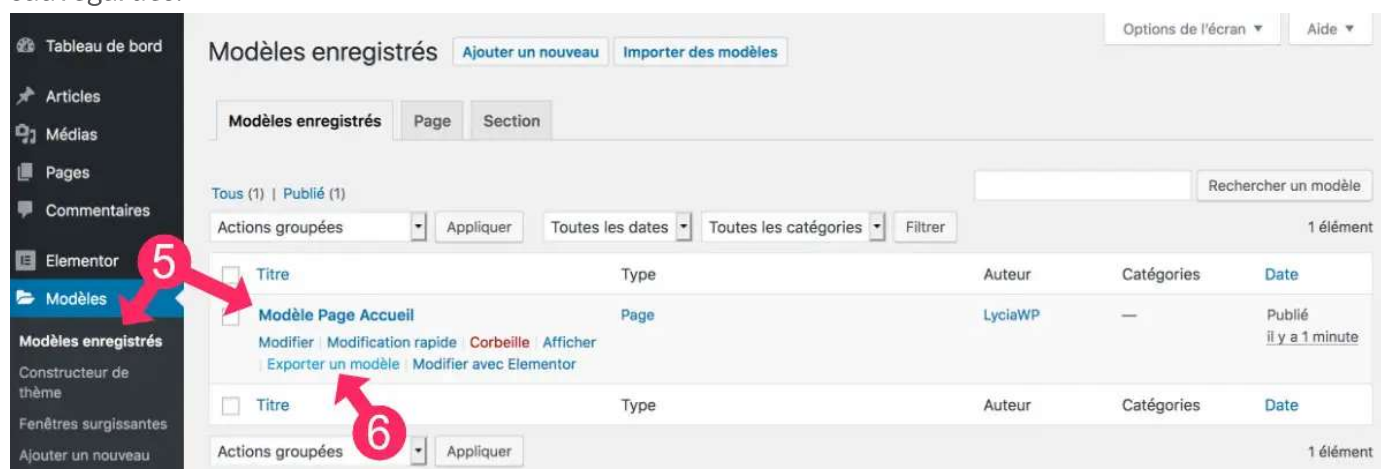
8 – La gestion des modèles

Nous avons vu qu'il était possible d'importer une mise en page en un seul clic. Une autre fonctionnalité intéressante d'Elementor est de pouvoir sauvegarder une mise en page dans la bibliothèque (modèle). Ainsi, ce layout pourra être utilisé à nouveau au sein d'une autre page !

Voyons comment faire :



1. Cliquez sur "l'icône du dossier", situé au sein de la page à sauvegarder.
2. En haut, à droite, vous verrez une icône de "disquette d'ordinateur" (vous n'avez jamais connu ça n'est-ce pas ? Lol !). Cliquez dessus .
3. Un popup va s'ouvrir, vous pourrez nommer ce layout.
4. Cliquez sur enregistrer.
5. Après cet enregistrement, votre mise en page va aller se stocker dans votre bibliothèque de modèles, à l'onglet **Modèles > Modèles enregistrés**. C'est ici que vous trouverez tous les layouts que vous aurez sauvegardés.



6. Et ce qui est encore plus intéressant, c'est que vous pourrez **exporter ces modèles pour les enregistrer sur votre ordinateur** et les utiliser sur un autre site par exemple.

Pour importer une mise en page pré-construite que vous auriez sauvegardée sur votre ordinateur, la démarche est inversée mais très similaire :

1. Toujours dans *l'onglet Modèles*, cliquez sur *Importer des modèles*
2. Cliquez ensuite sur *Parcourir* et choisissez votre layout enregistré sur votre ordinateur. Ce fichier doit certainement être nommé *elementor-xxxx.json*
3. Cliquez sur *Importer maintenant* puis patientez.
4. Enfin, vous retrouverez votre mise en page dans la liste de vos modèles.

ATTENTION : ces modèles peuvent nuire à votre référencement naturel ! Je m'explique : par défaut, la bibliothèque des modèles d'Elementor est indexable par les moteurs de recherche.

N'oubliez pas d'aller dans les réglages de Yoast SEO pour désactiver l'indexation de vos modèles dans les résultats de recherche.

[Retour au sommaire](#)

9 – Les fonctionnalités cachées

Vous avez dû remarquer qu'Elementor cachait pas mal de fonctionnalités derrière des petites icônes çà et là... Découvrez-les en détail :

1. **L'icône de la "roue dentée"** : en bas à gauche, vous verrez une icône pour accéder aux réglages généraux de la page. Ces réglages sont scindés en 3 parties : Réglages, Style et Avancé. L'onglet Réglages vous donne un accès à la modification du titre de la page, l'ajout de l'image de mise en avant, la possibilité de masquer le titre etc.
2. **L'icône des "calques superposés"** : il s'agit du navigateur. Une sorte de récapitulatif de la structure de votre layout.
3. **Le bouton PUBLIER** : c'est ici que vous pourrez publier votre page (ou article), sinon, vous pourrez le sauvegarder en brouillon ou même l'enregistrer dans votre bibliothèque de modèle.
4. **L'icône pour "remonter le temps"** : il s'agit de l'historique de votre layout. Cet historique est scindé en 2 onglets : les **ACTIONS** et ...
5. ... les **RÉVISIONS**
6. Ensuite, vous pourrez atteindre d'autres paramétrages en cliquant sur **l'icône du "hamburger"**, situé en haut à gauche.
7. Un nouvel écran apparaîtra pour vous proposer divers réglages comme :
8. **Le réglage des couleurs par défaut**
9. **Le réglage des polices par défaut**
10. **Le réglage du sélecteur de couleur**
11. **L'accès rapide aux réglages du plugin lui-même**
12. **La possibilité de voir un aperçu de votre page en front-end**
13. Ou bien de **revenir à l'éditeur de WordPress en backoffice** pour pouvoir faire vos optimisations SEO par exemple (en remplissant les champs de Yoast).

[Retour au sommaire](#)

10 – Version gratuite vs. version pro

Même si Elementor est plutôt satisfaisant en version gratuite, pas mal de fonctionnalités sont bridées. Pour les débloquer, vous devrez passer en [version pro](#). Tarifs : de 49 à 199\$ HT par an.

[Retour au sommaire](#)

11 – En conclusion

Elementor est invraisemblablement le **Page Builder Freemium** le plus puissant du marché. C'est justement parce qu'il est "freemium" qu'il a connu ce grand succès. Mais ce n'est pas la seule raison.

En effet, il a bousculé les "codes" de construction d'un site web avec WordPress, faisant même oublier la notion de "thème" et la place qu'ils prenaient en termes de design jusqu'alors !

À présent, ce n'est plus primordial de bien choisir son thème au vu des fonctionnalités qu'Elementor propose (dans sa version pro)...

Je partage :



Ne manquez plus rien!

Abonnez-vous dès maintenant aux infos de WP Formation et recevez chaque mois, le tout meilleur de WordPress : news, tutos, plugins, thèmes, alertes...

Vous aimerez également...

Tutoriel complet pour traduire son site WordPress avec Weglot

Tutoriel complet pour traduire son site e-commerce WordPress...

Tutoriel complet pour traduire son site e-commerce WordPress...

Le plugin Google Site Kit pour WordPress : des outils et des...

A propos de l'auteur...



Lycia Diaz

Enseignante WordPress à la Faculté d'Aix-Marseille et formatrice web en région PACA, je suis passionnée par l'univers de WordPress, du Web et du WebEntrepreneuriat. J'adore découvrir, tester et partager mes expériences mais aussi entreprendre & accomplir de nouveaux projets comme la réalisation d'un [guide complet](#) sur WordPress, l'animation d'un blog dédié aux Freelances et d'un [autre](#) qui parle du thème Divi...

VOIR TOUS LES ARTICLES



16 commentaires pertinents à ce jour ;)



Adeline

6 mai 2019 - 10 h 49 min

bonjour

impeccable, c'est exactement ce que je voulais avoir depuis longtemps pour une prise en main d'Elementor

par contre que me conseillez vous avec Ocean WP pro, vaut il mieux Elementor Pro ou elementor free+ le plugin "essentiel add-on for elementor"?



WPFormation

6 mai 2019 - 10 h 51 min

Bonjour @Adeline,

C'est fonction de vos besoins, regardez si les options payantes ou add-ons sont nécessaires à votre projet



Sylvain

20 mai 2019 - 16 h 11 min

Bonjour

Tuto assez complet je dois dire.

Par contre (et j'en ai fait les frais il n'y a pas longtemps), si vous modifiez le modèle et qu'il est déjà utilisé dans une page, les modifications du modèle ne sont pas prises en compte.

Impossible de trouver comment on fait la mise à jour. Suppression de pages et création à nouveau d'une page. Donc si vous avez affiné le modèle dans la page, vous perdez toutes vos modifications.

A moins d'avoir raté un truc ;o)



DAILLEAU

23 juillet 2019 - 13 h 17 min

Bonjour,

Bravo pour ce cours très bien fait ! J'ai cependant deux questions :

- 1) A quand une suite tout aussi documentée pour aller plus loin dans l'utilisation d'Elementor ?
- 2) Connaissez-vous des formateurs en la matière ?

Merci de votre retour

Cordialement

Marc Dailleau



WPFormation

23 juillet 2019 - 13 h 24 min

Bonjour @Marc

non je connais ni pour le un ni pour le deux

Mon petit doigt me dit qu'un ebook complet mais payant sur Elementor serait en préparation ;)



Anna

10 août 2019 - 11 h 20 min

Bonjour,

Merci pour cet article très instructif (je débute avec mon thème + Elementor...). C'est vrai que la version gratuite est quand même un peu frustrante... Mon thème est GeneratePress (version gratuite) et pour plus de personnalisation, j'hésite entre choisir, en plus, GeneratePress Premium ou Elementor Pro...



BrunoV

25 août 2019 - 21 h 57 min

Bonjour Article intéressant.

Web-designer depuis plusieurs années, je transfère peu à peu tous mes sites clients vers elementor et du point de vue de tous c'est un vrai plus.

Cela dit, elementor ne remplace pas pas une vraie bonne connaissance du CSS. En fait, c'est parce que qu'on projette le code CSS que va générer elementor que c'est intéressant et cela ne remplace pas une vrais réflexion sur la structure et la cohésion des styles pour conserver un code propre et rapide.

Personnellement, j'utilise maintenant elementor Pro avec leur thème Hello et j'en suis très satisfait. Je l'ai complété par peu de plugins si ce n'est PAFE pro qui apporte un vrai plus avec des outils introuvables ailleurs et qui à lui seul remplace énormément d'autres plugins payants.

Au plaisir de lire d'autres articles intéressants.

Cordialement

bV



Georges

25 novembre 2019 - 12 h 00 min

Bonjour,

Tuto très bien conçu. Je galérais pour concevoir mon site et ça me tire une épine du pied.

Il y a deux points que j'aurais aimé voir abordés :

- 1- Comment revenir au tableau de bord WP (j'ai trouvé, mais ça m'a pris une journée)
- 2- Les options de modèles de page "Elementor canevas" et "Elementor pleine page" .

Je serais preneur d'un article sur le thème de comment développer une refonte d'un site existant. Est-il intéressant de travailler sur un sous-domaine pour tester la nouvelle version ? Comment le faire migrer ? Là, je vais faire une version basique de mon site, mais j'envisage le faire évoluer en fonction de l'orientation de mon activité...

Cordialement.

GM



Aralar

11 janvier 2020 - 14 h 56 min

Bonjour

Je commence avec Elementor. J'ai expérimenté la même frustration que vous, Georges... Comment revenir vers le tableau de bord de Word Press ? Vous dites « j'ai trouvé, mais ça m'a pris une journée ».

Alors si vous-même, ou l'auteure de l'article, pouviez nous expliquer comment est-ce qu'on fait, nous pourrions gagner une journée.

D'avance, merci

Cordialement

MA



Aralar

11 janvier 2020 - 17 h 58 min

Rebonjour

1) J'avais oublié de le dire. Bravo et merci, madame Diaz. J'ai pris en main Elementor en une heure grâce à votre excellent article, clair et développé pas à pas. Et en français !

2) Pour la question soulevée par Georges, j'ai trouvé. C'est simple, mais il faut le savoir.

Quand vous êtes sur Elementor, pour retourner vers le tableau de bord de WordPress il faut aller sur la boîte de gauche de la page (elementor), cliquer sur l'icône de gauche dans la barre supérieure, une flèche pointant sur la gauche apparaît... À l'intérieur de la boîte, aller avec la souris jusqu'à la dernière option, c'est là: «Revenir à l'éditeur WordPress ».



M Aralar

12 janvier 2020 - 14 h 10 min

Bonjour

Message pour le modérateur des commentaires.

Bon, mes deux commentaires antérieurs étaient absurdes. Je me suis laissé emporter par la question de Georges (dernier commentaire publié). Comment basculer vers le tableau de bord de Word Press ? J'avais lu presque tout l'article de madame Dias... sauf les toutes dernières sections. **Et là, section9 « Les fonctionnalités cachées », indication 13 « revenir à l'éditeur de WordPress en backoffice » on trouve la réponse a la question.**

Donc, mes deux commentaires antérieurs sont absurdes et je vous demande de ne pas les valider.

Par contre, je vous ferais parvenir à l'instant un quatrième commentaire, à publier, sur la qualité de l'article.

Et je vous en prie de m'excuser pour cette embrouille...

Cordialement,

MA



M Aralar

12 janvier 2020 - 14 h 12 min

Bonjour

Bravo et merci à madame Dias pour cet excellent article, clair, concis et très bien organisé et développé.

Grâce à vous, j'ai pris en main Elementor en moins d'une heure et j'ai construit ma première page avec ce module en quelques minutes. C'est un excellent point de départ pour approfondir.

Cordialement,

MA



Jean

1 février 2020 - 1 h 00 min

Bonjour, merci pour le tuto !

Juste que je ne pige pas comment ouvrir un modèle de page pour créer un article identique au modèle...



NJN

20 février 2020 - 19 h 02 min

Bonjour, votre tuto est intéressant, bien ficelé, mais je pense qu'il ne précise pas la non prise en compte de tous les paramètres de Yoast (bien utiles pourtant) lors de l'utilisation d'Elementor. Ce qui me gêne d'autant plus qu'Elementor est simple et pratique à utiliser par ailleurs.



BESSIERE Martine

7 avril 2020 - 18 h 17 min

Est-ce que vous faites des formations gratuites à Word Press et Elementor pendant le confinement ?



WPFormation

7 avril 2020 - 19 h 12 min

@Martine,

en effet en ces temps difficiles, nous proposons un webinar gratuit sur Elementor le Mardi 21 avril 2020 de 14:00 à 15:00

Entrez votre recherche..



FORMEZ-VOUS !



Formation
WordPress



Formation SEO
WordPress



Formation
WooCommerce



Parcours Complet
CPF WordPress,
Référencement...

☰ SOMMAIRE



1 - Installer Elementor

> 2 - Les paramètres d'Elementor

3 - Activer Elementor sur un contenu

> 4 - Comprendre le fonctionnement d'Elementor

5 - La gestion des widgets

6 - La gestion du responsive

7 - Les layouts tout-prêts

8 - La gestion des modèles

9 – Les fonctionnalités cachées

10 – Version gratuite vs. version pro

11 – En conclusion

FORMATIONS WORDPRESS

Formation par **WPFormation** vous aide à tirer le meilleur de votre site **WordPress**.

Des articles, tests et revues sur les **thèmes** comme sur les **plugins WordPress Ecommerce**, mais également des Guides pratiques et des tutoriaux gratuits pour bien apprendre WordPress.

ECOLE DE FORMATION

WPFormation est un centre de **formation internet** déclaré et enregistré en Préfecture du Languedoc Roussillon sous le numéro 91 30 03314 30 et référencé sur le Datadock.

Toutes nos **Formations WordPress** sont éligibles aux dispositifs CPF, OPCA, Pôle Emploi et AIF.

WORDPRESS & WOOCOMMERCE

Suivez nos formations WordPress au format présentiel sur **Paris** mais aussi en **intra entreprises** sur **Marseille, Lyon, Toulouse...**

Apprendre WordPress pour créer **un site internet**, un **blog**, **Ecommerce WooCommerce** en 3 jours seulement, Formation **SEO WordPress...**